

かけはし

VOL.9
2024年
SUMMER

SOO MEDICAL ASSOCIATION HOSPITAL



曾於医師会立病院からのお便り

医療を通じて地域に貢献します



CONTENTS

- 02 総看護師長挨拶
- 03 ACPIに取り組んでいます！
- 04 院内Wi-Fi整備 など





総看護師長挨拶

総看護師長 牧之瀬 小代子



かけはしをご覧くださいありがとうございます。
当院の総看護師長をしております牧之瀬と申します。

今年も、あっという間に半年が過ぎましたが、元旦早々から能登半島地震が起き、多くの命が奪われ、現在も行方不明の方もおられます。お亡くなりになられた方々のご冥福と被災地の一日も早い復旧・復興をお祈り申し上げます。

看護部は、看護職と看護補助者（クラーク含む）が協働して、安全で質の高い看護ケアを効率的に提供するために日夜頑張っております。看護部の理念は「私たちは、こころのこもった看護・介護を提供します」のもと、患者さんの求めるニーズに笑顔で応え寄り添うことのできる看護を目指しています。現場は、高齢者の入院患者さんの増加もあり多忙ではありますが、患者さんの「気になる」をそのままにしないで声をかけ、表情の観察を行い変化を見逃さないように注意しケアを実践するように心がけています。

5月・6月には職場体験学習で医療職志望の中学生を、7月にはふれあい看護体験で看護師志望の高校生を受け入れました。患者さんとの触れ合いや看護技術などの体験時は真面目に熱心に取り組み、「いろいろ体験でき大変だったけど楽しかった。」などの感想が多く聞かれました。今後も、このような看護体験を受け入れることが看護の魅力を伝える場となり、地域医療を担ってもらえる人材が少しでも増えるような機会となればとてもうれしいです。

最後になりましたが、当院の看護チームはベテラン看護師等が多く、定年後も元気に夜勤をこなしている看護職や日勤のみ、短時間勤務など働き方を工夫して皆で力を合わせて地域医療に従事しています。看護部一同、短時間でも、いつでも、一緒に働いていただける方をお待ちしています。今後とも、よろしくお願い致します。

職場体験学習 & ふれあい看護体験



皆でパチリ📷



血圧を測ってみよう!



心肺蘇生法を習いました



頑張って!

患者さんも快く協力してくれました!

Great Job

看護部 ちょっとイブ



バイクで転倒した男性を救助

病棟看護師のMさんが、バイクで転倒し 路上で倒れている男性を発見。急いで近くのスーパーに駐車しその男性に近づくと、頭から出血し意識はなく脈も触れない状態でした。近くにいた数人に救急要請や負傷者への声掛け、交通整理など協力してもらい、脈拍や呼吸などを確認しながら救急隊が到着するまで付き添いました。

Mさんは「倒れている人を見つけた時は、誰も近づこうとする人がいなくて、気づいたら体が動いていました。救急隊に引き継ぐときには脈拍は回復していましたが、その後の男性については分かりません。大事に至らず回復しているといいのですが…」と無事を祈っていました。





ACP アドバンス (事前の) ケア (看護・介護) プランニング (計画)

人生会議



取り組んでいます

命の危険が迫った状態になると、約70%の方が、医療やケアなどを自分で決めたり望みを人に伝えたりすることが、できなくなると言われています。

もしものときに備えて、あなた自身が希望する医療やケアについて考えてみませんか。あなたの信頼する家族や医療者と一緒に、どこでどのような医療やケアを望むか、最期の過ごし方を話し合っ共有していくことを**人生会議 | アドバンス・ケア・プランニング (ACP)**と言います。

① あなたが大切にしていることは何ですか？

② あなたが信頼できる人は誰ですか？

ライフステージと共に変わっていくこともあります。
何度でも繰り返し考え、話し合みましょう。



④ 話し合った内容を伝えましょう

③ 信頼できる人や医療・ケアチームと話し合ってみましょう

もしものときに、あなたの想いにそった治療を受けることが大切です。

*延命処置には以下のような処置があります。
治療が本人の病状回復に有効な場合もそうでない場合もあります。

心臓マッサージなどの心肺蘇生法

心肺蘇生とは、呼吸や心臓が止まったときに救命のために行われる胸骨圧迫（心臓マッサージ）、気管挿管（口や鼻から気管に管を入れる）気管切開（喉仏の下あたりに穴をあけて直接気管に管を入れる）などを行います。



延命のための人工呼吸器

気管に通した管に取り付けた機械から空気を送り込み、呼吸を助けます。



点滴治療

口から薬が飲めないときなどに、手足から点滴のための針を刺して、水分補給を行います。
(栄養はほとんどありません)



鼻チューブ/胃ろうによる栄養補給

●鼻チューブ

鼻から胃または腸まで届くチューブを入れて、栄養剤などを注入します。



●胃ろう

内視鏡を使って、おなかと胃の壁に小さな穴を開け器具を取り付け、つないだチューブから流動食などを注入します。



院内フリー WiFi 整備!

5月17日から、患者さんやご家族に院内で快適に過ごしていただくため、**無料Wi-Fi**を整備しました。院内に設置してある右写真の案内板のQRコードを読み込んで、接続してください。

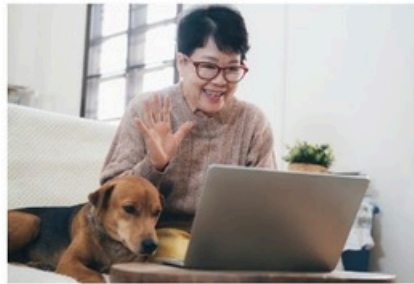
スマートフォン等のWi-Fiが利用可能な端末をお持ちの方は無料でインターネットに接続できます。利用にあたっては、ホームページ内のサービス利用規約を必ずご確認ください。



診療の待ち時間に…



入院中も家族と顔を合わせて…



データ通信量は無制限



私のかけはし!



広報誌『かけはし』にちなんだ職員イチオシの橋を紹介するこちらのコーナー♪今回ご紹介するのは、横浜ベイブリッジです。

上層部は首都高速、下層部は国道375号線になっていて、歩道はないので残念ながら歩いて渡ることはできないそうです。映画のセリフで有名なレインボーブリッジとは別の橋です🌈
写真提供はT事務長でした。

職員募集!



曾於医師会立病院では、現在下記の職種について一緒に働く仲間を募集しています。

- ・医師（内科等）
- ・看護師（准看護師含）
- ・看護助手
- ・介護福祉士
- ・リハビリ助手
- ・診療情報管理士
- ・病院給食調理スタッフ
- ・事務職員
- ・医師事務作業補助者

お問い合わせ先 ☎070-7664-8594（曾於医師会中央総務部）
見学も随時受け付けております。お気軽にお問い合わせください。

アンケート募集!



広報誌『かけはし』に関するご意見、ご感想をお寄せください。こちらのQRコードからアンケートの回答が可能です。お寄せいただいたご意見、ご感想は今後の参考にさせていただきます。

